

COOK BOOK

GTXpro



Dealer v02

RUS

brother
at your side

> Справочное руководство для всех пользователей GTX Pro

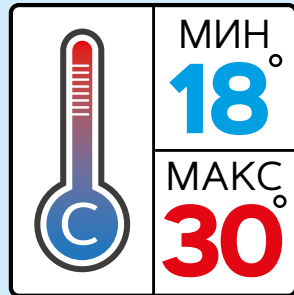


ТРЕБОВАНИЯ К ПОМЕЩЕНИЮ

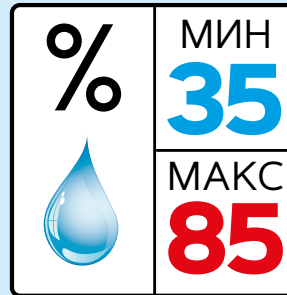
Требования к температуре и влажности

Необходимо для сохранения гарантии! Температура и влажность записываются в Log-файл!

ТЕМПЕРАТУРА



ВЛАЖНОСТЬ



Перейдите в: **меню** > **Информация о Температуре / влажности** >



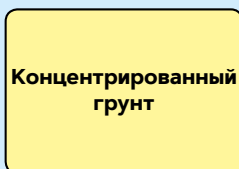
> Если температура слишком низкая, принтер автоматически переключается в низкотемпературный режим и снижает скорость печати!

> Если влажность слишком низкая, установите увлажнитель!



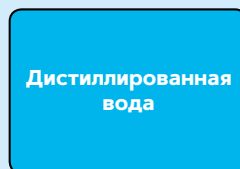
КОЛИЧЕСТВО И КОНЦЕНТРАЦИЯ ГРУНТА

1 литр



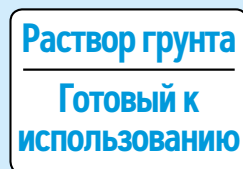
1,25 кг

2 литра



2 кг

3 литра



3,25 кг



> Это соотношение может изменяться в зависимости от используемого текстильного типа изделия. Опирайтесь на свой опыт!

Цвет футболки

Наносимое количество

Раствор грунта
ГОТОВЫЙ К ИСПОЛЬЗОВАНИЮ

ТЁМНАЯ

30 грамм

СРЕДНЯЯ

24-27 Гр.

СВЕТЛАЯ

14-17 Гр.



> Не забывайте, что вы должны задать область обработки 14 X 16 дюймов [35 X 40 см] в устройстве для нанесения грунта для взвешивания на весах нанесенного количества раствора на футболке!

> Например, на Schulze PTM 4, вы должны задать длину 36 см и полную ширину в 4 форсунки, равную 40 см! А затем, откалибровать грунтованную машину для распыления 30 г на изделие!

НАСТРОЙКИ ТЕРМОПРЕССА ДЛЯ СУШКИ ГРУНТА



Грунт 1/2 дистиллированная вода	35 секунд	180°C 360°F	5-5,5 Бар 75-80 PSI
---	---------------------	------------------------------	--



Использование **тефлоновый лист** для защиты плиты термопресса.
Протирайте тефлоновый лист через каждые 5 футболок!

НАСТРОЙКИ ТЕРМОПРЕССА И ТОННЕЛЬНОЙ СУШКИ ДЛЯ ФИКСАЦИИ ЧЕРНИЛ



ТЕРМОПРЕСС Фиксация чернил	35 секунд	180°C 360°F	0,7-1,4 Бар 10-20 PSI
---	---------------------	------------------------------	--

ТОННЕЛЬНАЯ СУШКА Фиксация чернил	3,30 Минут	160°C 320°F	
---	----------------------	------------------------------	--



Проверьте реальную температуру с помощью пирометра, чтобы быть уверенными в хорошей стойкости к выстирыванию!

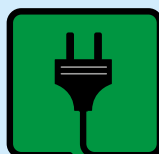
ОЧЕНЬ ВАЖНОЕ ПРАВИЛО



Brother GTX pro **ВСЕГДА** должен находиться во включенном состоянии



НИКОГДА не отключайте принтер, за исключением, случая этого требует сообщение на дисплее! Подключенное питание необходимо для ежедневной рециркуляции чернил.



НИКОГДА НЕ ОТКЛЮЧАЙТЕ ПРИНТЕР!

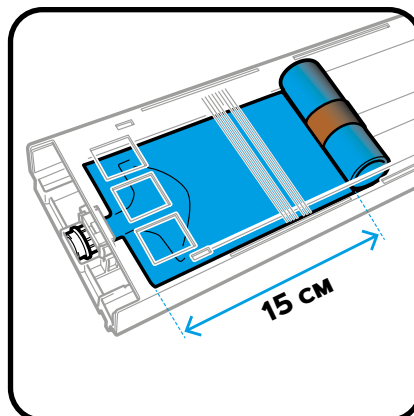


ЕЖЕДНЕВНОЕ ВЗБАЛТЫВАНИЕ ЧЕРНИЛ


Выполните процедуру, показанную ниже, если перед началом работы отображается сообщение: «**Выньте белый чернильный картридж и встряхните его**».



Извлеките белый картридж из принтера. Встряхните картридж горизонтально около 100 раз, чтобы перемешать белую краску.



С уровнем чернил менее **15 см**, встряхивайте картридж с открытой крышкой и слегка размотанным пакетом чернил, чтобы проще взболтать их.

❗ > Повторите тот же процесс с другим белым картриджем! На панели управления нажмите кнопку  и заполнение белых чернил будет произведено принтером автоматически!



ЗАМЕНА ПАКЕТА - ОЧЕНЬ ВАЖНЫЙ ПРОЦЕСС!

Расположите картридж на **гладкой поверхности** и откройте **крышку**. Удалите пустой пакет. Осторожно распакуйте новый пакет с чернилами из упаковочной коробки.

Нажмите на **зеленую деталь** на пакете чернил, пока он не **встанет** на место в картридже. Распрямите пакет с чернилами, чтобы выровнять его в ложе картриджа, и потянув его зафиксируйте язычок под роликом пружины. Если край пакета с чернилами изгибается или сильно бугрится, **разгладьте** его рукой, чтобы **избежать складок**. Расположите пакет в вдоль картриджа по прямой линии!

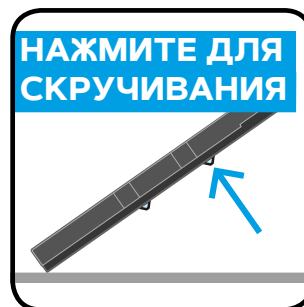
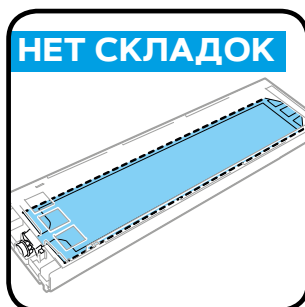
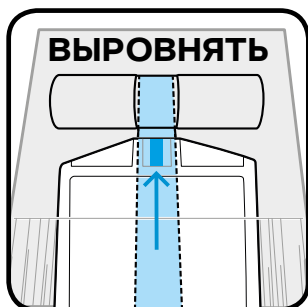
💡 Закройте крышку, проверьте, чтобы пружина скрутилась вперед. Поместите картридж на уровне около **45°** и **надавите** на **2 верхних металлических защелки**, чтобы добавить немного больше давления пакету чернил. Дважды проверьте, что не образовались **складки**!

Очистите наружную поверхность **зеленого наконечника**, в который вставляется игла внутри принтера.

Прикрепите наклейку со сроком

09. 2019
xxxx

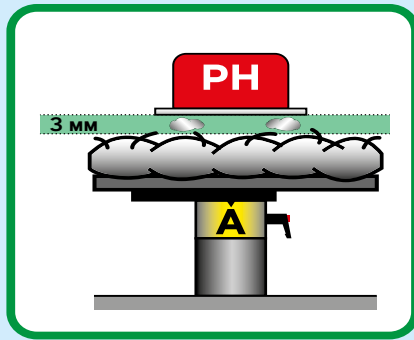
 годности на переднюю часть пакета с чернилами.



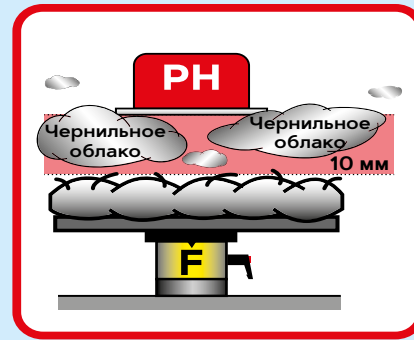
❗ > Если вы не уберете складки, как описано выше, это может привести к ошибкам **2084** и **2085**, отображающие: «**Ошибка скручивания**»



ХОРОШИЙ ЗАЗОР



ПРЕВЫШЕННЫЙ ЗАЗОР

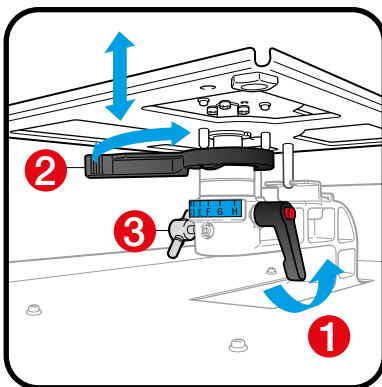


> ЗАДАВАЙТЕ **НАИМЕНЬШЕЕ РАССТОЯНИЕ** МЕЖДУ ПЕЧАТАЮЩЕЙ ГОЛОВКОЙ И ПОВЕРХНОСТЬЮ ИЗДЕЛИЯ!
ЭТО ОЧЕНЬ ВАЖНО ДЛЯ ДОЛГОВЕЧНОСТИ ВАШЕГО ПРИНТРА!

РЕГУЛИРОВКА ВЫСОТЫ СТОЛИКА



Для обеспечения оптимального качества печати изображения при использовании более толстой ткани, вам нужно **отрегулировать** высоту столика **под толщину изделия**.



Для регулировки высоты столика, ослабьте **фиксирующую рукоятку 1** и переместите **рычаг регулировки высоты столика 2** в более низкое положение.

Повторно затяните фиксирующую рукоятку столика, если вы удовлетворены текущим положением. Распрямите все складки на изделии. Для того, чтобы проверить, не срабатывает ли **датчик** высоты, нажмите на кнопку **!**. **Повторите** процесс, **если это необходимо!**

Если вам необходимо снизить положение еще больше, удалите 1 или 2 кольца, ослабьте винт **3** и опустите втулку на 1 или 2 шага. Соберите все вместе и затяните **рукоятку фиксации столика**.



> Не забудьте **вернуть** столик в **положение А** после печати на толстом материале!

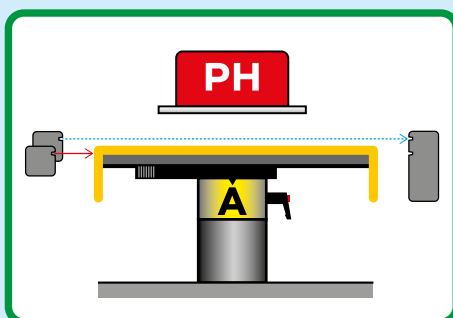
> Всегда **затягивайте** винт **3** после изменения высоты!

> Если у вас есть необходимость печатать на шве или подвороте, используйте **однаправленную печать** для сохранения качества!

НОВЫЕ ДАТЧИК "СТОЛИК СЛИШКОМ НИЗКО"

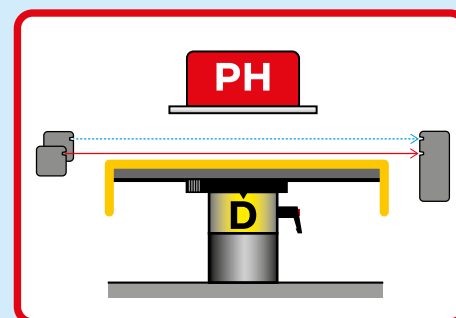


НОРМАЛЬНАЯ СИТУАЦИЯ ОБНАРУЖЕНИЯ



Вверху слева: датчик **касания**
Внизу слева: датчик **высоты**

СИТУАЦИЯ С ЧРЕЗМЕРНОЙ ВЫСОТОЙ



Код ошибки: **2072**



ТЕСТ ДЮЗ

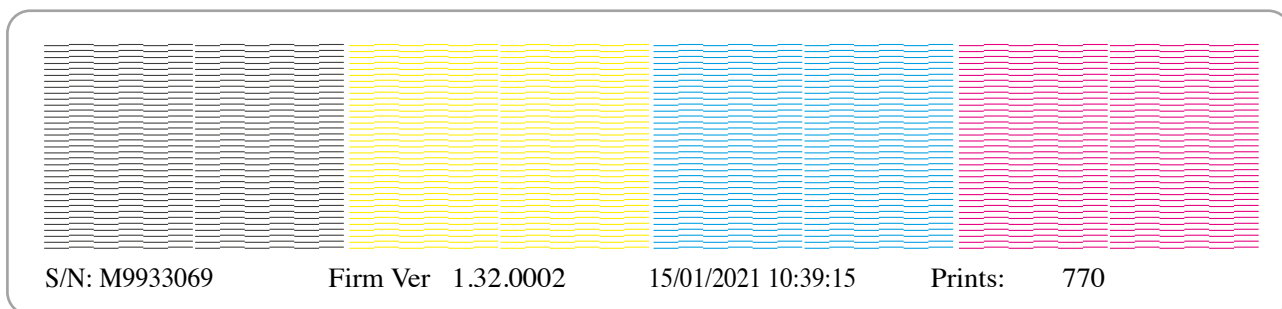
! НУЖНО ВЫПОЛНЯТЬ **КАЖДЫЙ** ДЕНЬ

Вы должны напечатать тест дюз для White & CMYK **каждое утро** перед использованием принтера. Это единственный способ узнать о состоянии дюз в принтере!

> КАК СДЕЛАТЬ ТЕСТ ДЮЗ?

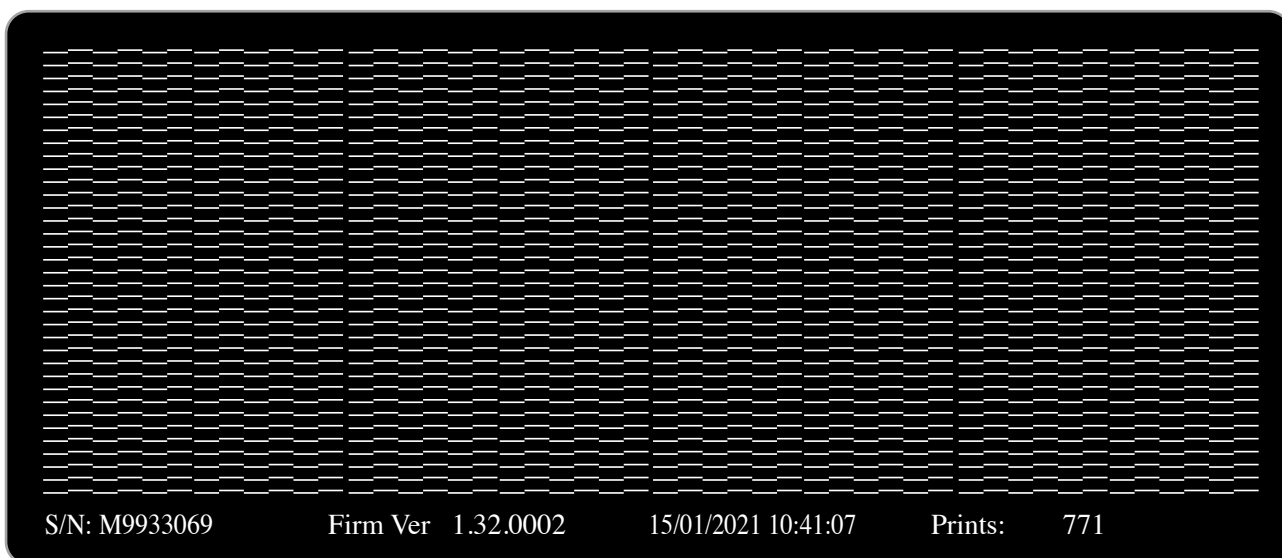
Всегда располагайте столик в **положении А**

Меню > **Тестовая печать** > **Проверка дюз CMYK** >  для проверки цвета на белом листе бумаги



Повторите ту же процедуру для выполнения теста дюз **белой** печатающей головки

Меню > **Тестовая печать** > **Проверка дюз Белого** >  для проверки белого на черном листе бумаги или прозрачном листе



> Если не все дюзы пропечатались, запустите **Очистку головки**, чтобы прочистить дюзы!

> КАК СДЕЛАТЬ ЧИСТКУ ПЕЧАТАЮЩЕЙ ГОЛОВКИ?

Если отсутствует только несколько дюз, выберите **Очистка головки** > **Мощная очистка** выберите ПГ + ОК

Если отсутствует более 10 дюз, выберите **Очистка головки** > **Супер очистка** выберите ПГ + ОК

! > Выполните новый тест дюз, чтобы проверить результат и **повторить** если НЕ ВСЕ дюзы работают!



Для достижения качественного **еженедельного обслуживания** вы должны выполнить следующие действия:

ЕЖЕНЕДЕЛЬНОЕ ОБСЛУЖИВАНИЕ

+ Очистка парковочной капы

+ Очистка слива

+ Очистка вайпера

+ Очистка защиты головки

> Всегда использовать это меню для выполнения чистки или замены расходных элементов:



Меню > Техническое обслуживание > Чистка деталей / Замена > и следуйте инструкциям на дисплее

Чистка высасывающей капы и слива

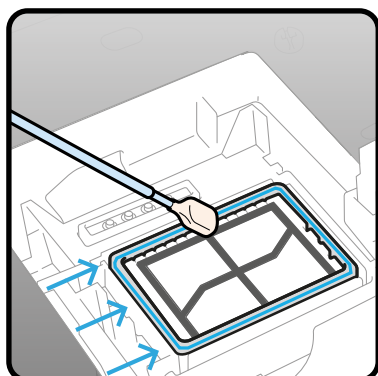
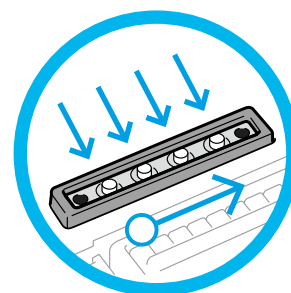
НУЖНО ВЫПОЛНЯТЬ КАЖДУЮ НЕДЕЛЮ

Черные силиконовые бортики двух кап должны быть очищены **НОВОЙ** чистящей палочкой , смоченной в **жидкости для очистки**.

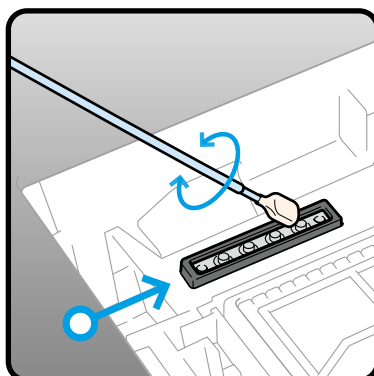


Необходимо удалить наросты оставшихся чернил, находящиеся на краях кап. Это предотвратит подсосывание воздуха и обеспечит хорошее откачивание помпы! Избегайте контакта с вспененной частью! Сохраняйте ее плоской!

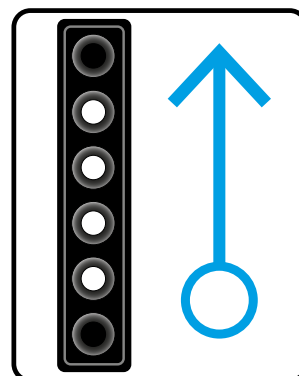
Четыре толкательных иглы [в голубом круге] и **2 отверстия** в сливе, расположенном сбоку от парковочной капы также должны быть очищены и избавлены от засохших чернил. Всегда в **первую очередь чистите отверстие**, ближе к вам и направляйтесь в сторону дальнего отверстия!



Очистка парковочной капы



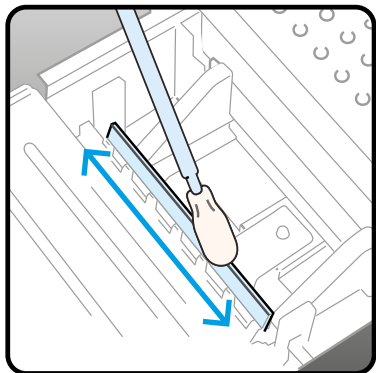
Очистка слива



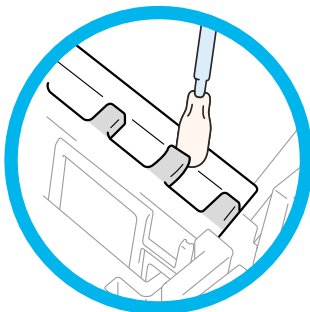
Направление чистки

Очистка вайпера

! НУЖНО ВЫПОЛНЯТЬ КАЖДУЮ НЕДЕЛЮ



Оба белых пластиковых вайпера [Белый и СМУК] должны быть очищены с **обеих сторон** и **торцов чистящей палочкой Т**, смоченной в **растворе для очистки**.



Используйте кончик **чистящей палочки Т** для очистки зубцов **под** держателем вайпера и **удалите засохшие чернила**.

Обязательно отдельно используйте разные **палочки для чистки Т** для **белых** и **цветных** чернил!

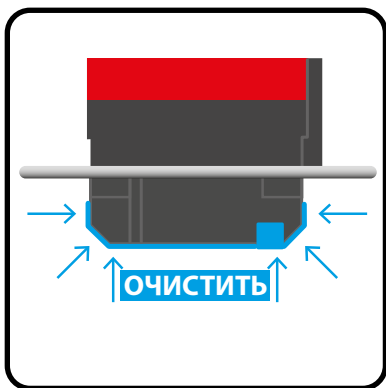
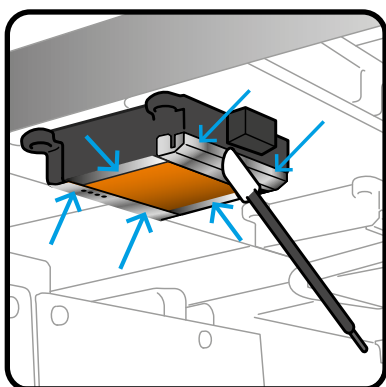
Чистка защиты дюз

! НУЖНО ВЫПОЛНЯТЬ КАЖДУЮ НЕДЕЛЮ

Протрите 2 защиты дюз **1** и **2** **чистящей палочкой R**, смоченной в **чистящей жидкости**. Этим же методом очистите металлические детали печатающей головки **4** и **5**. **Очень важно** прочистить область **6** между защитой дюз и пластиной с дюзами. Убедитесь, что **НЕ** касаться **поверхности с дюзами 3**!

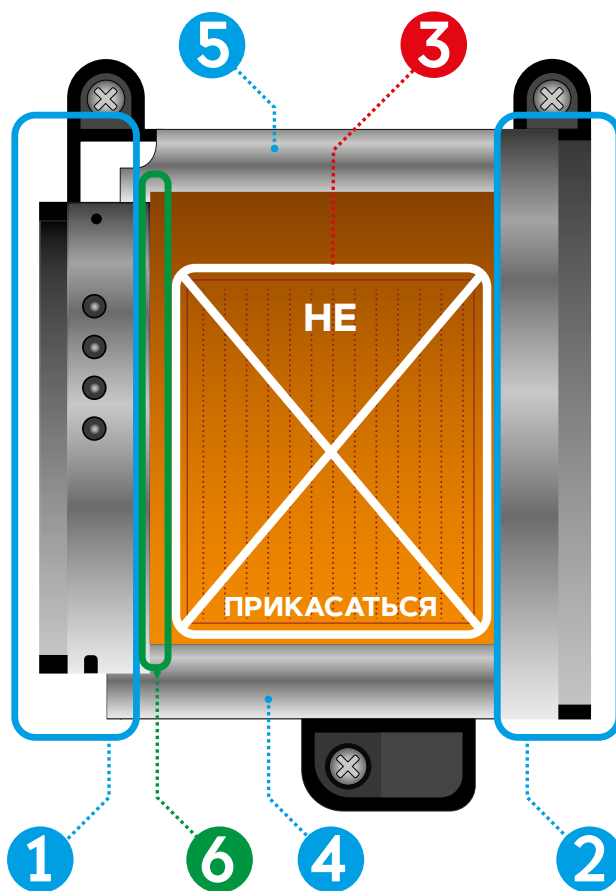


> Вручную переместите каретку в такое положение, в котором удобно провести чистку.



Чистящая палочка

R



> **Не** сливайте оставшуюся **чистящую жидкость** из стаканчика в узел обслуживания! Слейте ее в емкость для отработанных чернил ниже принтера!

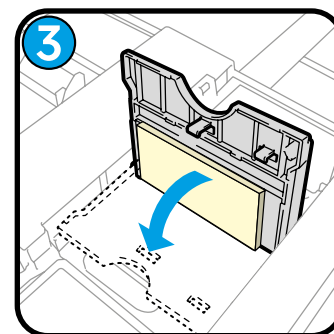
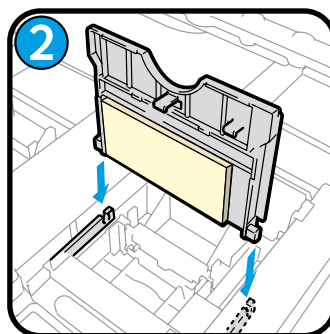
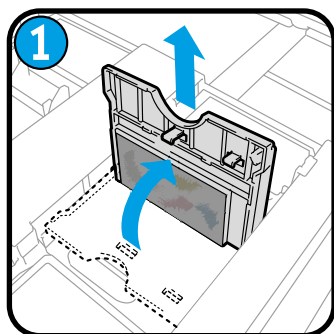


ПРОЦЕДУРА ЧИСТКИ И ЗАМЕНЫ РАСХОДНЫХ ЭЛЕМЕНТОВ

ПРЕДУПРЕЖДЕНИЕ **ОШИБКА**

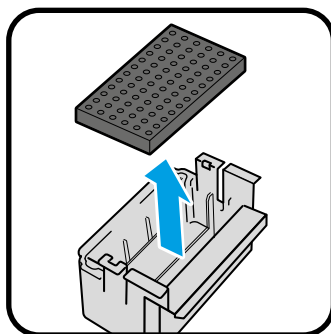
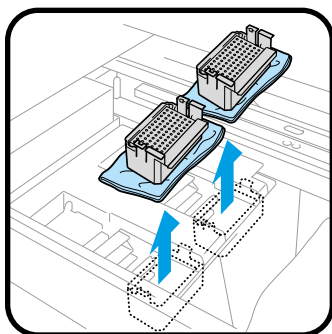
В случае предупреждения / сообщения об ошибке, пожалуйста, следуйте приведенным ниже инструкциям

ЗАМЕНА ОЧИСТИТЕЛЯ ВАЙПЕРА



Просто удалите **старый очиститель вайпера**, подняв его вверх. Замените его на **новый**.

ЗАМЕНА ГУБКИ ДЛЯ СЛИВА



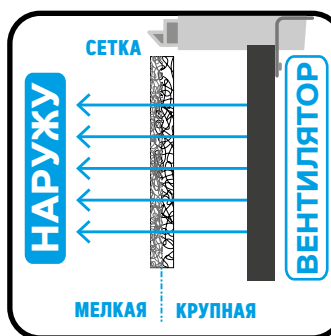
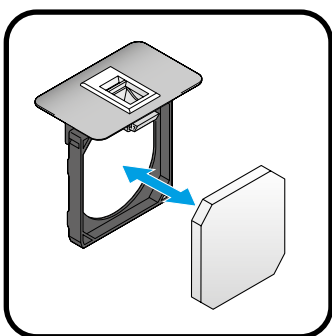
Поднимите сливной приемник и положите их на бумажную салфетку чтобы предотвратить чернильные капли. Удалите губку для слива и **прочистите** сливные **отверстия** в двух серых приемниках. Установите новые губки и вставьте приемники на прежнее место. Также проведите **чистку** под приемниками.



> После замены губки для слива, **НЕ** забудьте **очистить боковые пазы** приемников!

> Это очень важно **для предотвращения засорения** канала слива чернил в емкость для отходов!

ЗАМЕНА ФИЛЬТРА ВЕНТИЛЯТОРА



Извлеките 2 держателя фильтров с задней стороны машины. Установите **новый фильтр вентилятора** в каждую черную оправку. **Крупносетчатой** поверхностью в направлении **внутренней стороны** принтера и мелкой сеткой в направлении **внешней стороны** принтера.

> Всегда использовать это меню для выполнения чистки или замены деталей



Меню > **Техническое обслуживание** > **Чистка деталей / Замена** >



и следуйте инструкциям на экране




ДОПОЛНИТЕЛЬНЫЕ ЕЖЕНЕДЕЛЬНОЕ ОБСЛУЖИВАНИЕ



Визуальный осмотр важен для поддержания работоспособности принтера. Проверьте все движущиеся элементы машины, а также проведите проверку на утечку чернил.

Пожалуйста, следуйте также всем инструкциям, которые могут появиться на **дисплее** принтера!



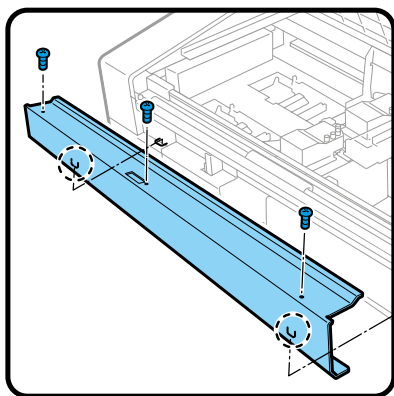
Когда вы видите **желтую** цифру нажмите **клавишу** , чтобы знать, что вы должны сделать, чтобы снять **Ошибку / Предупреждение**.



ВНУТРЕННЯЯ ОЧИСТКА ПРИНТЕРА



Если внутреннее пространство принтера **ЧЕРНИЛЬНЫМ НАЛОТОМ**, выполните тщательную **ОЧИСТКУ**



• Открутите **3 винта**, чтобы снять **крышку энкодера**.

• Смоченной в чистящей жидкости **чистящей палочкой R**, вытрите грязь с **4 роликов каретки**
[Еще один ролик скрыт за роликом 1]

• Подвигайте каретку из стороны в сторону, чтобы очистить все 4 ролика по окружности.

• Очистите **направляющий вал каретки** и **направляющую рельсу роликов** с **3-х сторон**
[сверху, спереди, и снизу] безворсовой тканью, смоченной небольшим количеством **изопропилового спирта [95°]**

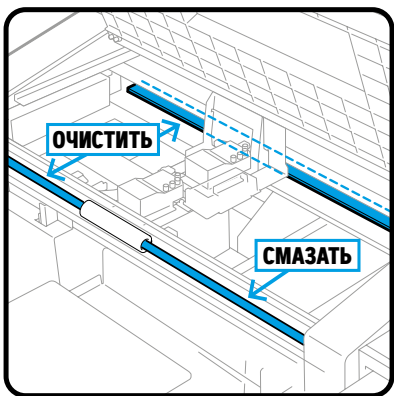
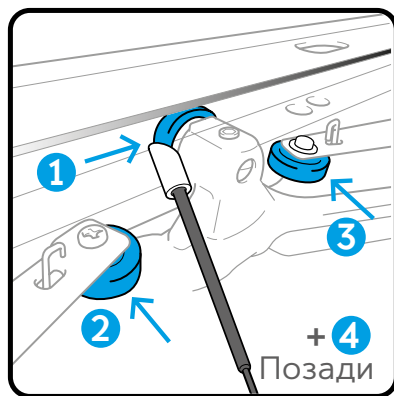
• **Не** используйте спирт на других частях, кроме направляющего вала и рельсы!

• Нанести нужное количество **смазки Molykote 30** на **направляющий вал каретки** [ни в коем случае не на рельсу!]

• Открутите 3 винта, чтобы снять металлическую крышку энкодера. Безворсовой тканью, смоченной **спиртом**, протрите **ленту энкодера** с двух сторон.

• Выполните **регулировку скорости каретки**.
Меню > Настройки принтера > Регулировка скорости каретки > ОК

• Распечатайте **шаблон проверки дюзов** и выполните **чистку дюзов** при необходимости.



> Всегда использовать это меню для выполнения чистки или замены деталей:

Меню > Техническое обслуживание > Чистка деталей / Замена >



и следуйте инструкциям на экране



ЕСЛИ НЕ ИСПОЛЬЗУЕТЕ ПРИНТЕР В ТЕЧЕНИЕ ДЛИТЕЛЬНОГО ПЕРИОДА



❗ > Если принтер не будет использоваться в течение длительного периода времени, выполните соответствующие процедуры перед хранением принтера в зависимости от срока или условий хранения.

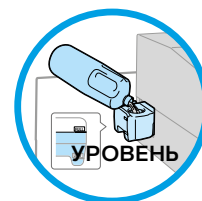
❗ > **НЕ ВЫКЛЮЧАЙТЕ** питание принтера, в противном случае принтер может быть **ПОВРЕЖДЕН!**

КАЖДЫЕ 2 НЕДЕЛИ ПРОСТОЯ



Принтер после периода хранения может быть использован в обычном режиме после выполнения следующих процедур обслуживания:

- Пожалуйста, слейте **емкость для отработанных чернил**.

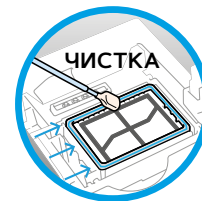


- Проверьте количество **чистящей жидкости в бачке**, и пополните его, если количество жидкости ниже необходимого уровня.



- **Взболтайте белую краску**, если на дисплее появится сообщение о необходимости взбалтывания картриджей.

- Тщательно очистите **защиту дюз, вайперы, сливную и парковочную капли**.



- Распечатайте **шаблон проверки дюз** для Белого и СМУК.

- Если обнаружена неработающая дюза: Выполните **очистку головок**, запустите **тест дюз** и проверьте результат снова. Выполняйте эту операцию пока не заработают **ВСЕ ДЮЗЫ!**

❗ > **ПРОВОДИТЕ ДАННУЮ ПРОЦЕДУРУ КАЖДЫЕ 2 НЕДЕЛИ!**

ХРАНЕНИЕ ЧЕРНИЛ И ЖИДКОСТЕЙ

Белые и СМУК чернила, чистящая жидкость, жидкость для обслуживания и грунт должны храниться при температуре в **диапазоне от минимум 0° до 40° максимумом!**

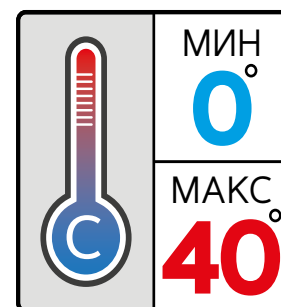


> Будьте осторожны, **НЕ ДОПУСКАЙТЕ** температур ниже нуля!



> Пожалуйста, **ПОВОРАЧИВАЙТЕ W** коробки с чернилами каждую неделю!

ХРАНЕНИЕ



КАК ИЗВЛЕЧЬ LOG-ФАЙЛ ИЗ ПРИНТЕРА?



Вставьте USB диск в **передний слот принтера**, чтобы иметь скопировать Log-файл.

Перейти в меню: **Обслуживание** > **копировать Log на USB** >





ЧЕРНИЛА И РАСХОДНЫЕ ЭЛЕМЕНТЫ

GTXpro

	Описание товара	Артикул	Цена / ед.
ЧЕРНИЛА	C Чернила синие, Cyan 350мл [GCX-4C35-1]	BGCX40C03500112	
	M Чернила красные, Magenta 350мл [GCX-4M35-1]	BGCX40M03500112	
	Y Чернила желтые, Yellow 350мл [GCX-4Y35-1]	BGCX40Y03500112	
	K Чернила черные, Black 350мл [GCX-4K35-1]	BGCX40K03500112	
	C Чернила синие, Cyan 700мл [GCX-4C70-1]	BGCX40C07000112	
	M Чернила красные, Magenta 700мл [GCX-4M70-1]	BGCX40M07000112	
	Y Чернила желтые, Yellow 700мл [GCX-4Y70-1]	BGCX40Y07000112	
	K Чернила черные, Black 700мл [GCX-4K70-1]	BGCX40K07000112	
	W Белые чернила, White 2 x 700мл [GCX-4W70]	BGCX40W07000022	
ЖИДКОСТИ	CS Чистящая жидкость 1,9 кг [GCX-4E02]	BGCX40E002K0052	
	CS Чистящая жидкость 5 кг [GCX-4E05]	BGCX40E005K0042	
	MS Жидкость для обслуживания, пакет 700мл [GCX-4S70]	BGCX40S07000012	
	PT Грунт 5Кг - 4Л [GCX-4P05]	BGCX40P005K0042	
	PT Грунт 20Кг -16Л [GCX-4P20]	BGCX40P020K0032	
ДРУГИЕ ЧАСТИ	Очиститель вайпера [2 штуки в коробке]	SB6673001	
	Губка для слива [2 штуки в коробке]	SC0935001	
	Фильтр вентилятора [2 штуки в коробке]	SB7007001	
	Чистящие палочки [50 штук]	SB7008001	
	Чистящие палочки [100 штук]	N400001601	
	Набор чистящих палочек [бшт. тип + бшт. тип	SB5858201	
	Черная бумага формата А4 [для теста дюз]	N400001660	

КРАСКИ & РАСХОДНЫЕ ЭЛЕМЕНТЫ



ОБУЧАЮЩЕЕ ВИДЕО ПО ОБСЛУЖИВАНИЮ ДЛЯ СЕРИИ GTX

Все процедуры технического обслуживания, описанные в данном руководстве **ДОЛЖНЫ** выполняться на ежедневном, еженедельном или по мере необходимости для того, чтобы сохранить ваш принтер в рабочем состоянии.

> Пожалуйста, внимательно **прочитайте инструкцию** по эксплуатации для каждой конкретной процедуры технического обслуживания для пошаговых инструкций!



Пожалуйста, также посмотрите **очень полезные видео**:

<https://www.youtube.com/user/BrotherGTSeries/videos>



КОНТАКТЫ ДИЛЕРА

Название компании:

Адрес электронной почты:

Представитель:

Телефонный номер: