

# COOK BOOK

**GTX**pro



Revendeur v02

FR

**brother**  
at your side

> un guide de référence pour tous les  
utilisateurs professionnels GTX

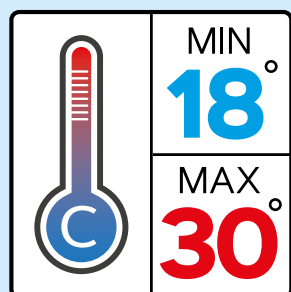


## CONDITIONS ENVIRONNEMENTALES

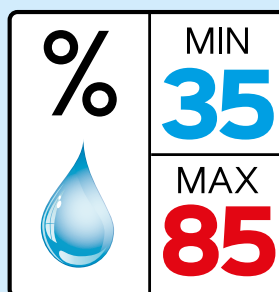
### Exigences obligatoires en matière de température et d'humidité

Requis pour conserver votre garantie! La température et l'humidité sont enregistrées dans le fichier Log!

#### TEMPERATURE



#### HUMIDITÉ



Aller au: **Menu** > **Infos de température/humidité** >



> Si la température est trop basse, l'imprimante passe automatiquement en mode "Low-Temp" et **réduit la VITESSE!**  
> Si l'humidité est trop faible, veuillez installer un **HUMIDIFICATEUR!**



## RAPPORT PRÉTRAITEMENT ET QUANTITÉ

1 litre		2 litres		3 litres
<b>Solution de PRÉ Traitement</b>	+	<b>Eau distillée</b>	=	<b>Prétraitement Prêt à l'emploi</b>
<b>1,25 kg</b>		<b>2 kg</b>		<b>3,25 kg</b>



> ce rapport de mélange peut varier en fonction du type de vêtement qui est utilisé. Utilisez votre expérience!

	T-Shirt Couleur	Quantité de pulvérisation
<b>Prétraitement Prêt à l'emploi</b>	<b>FONCÉ</b>	= <b>30 grammes</b>
	<b>MOYEN</b>	= <b>24-27 Gr.</b>
	<b>CLAIR</b>	= <b>14-17 Gr.</b>



> N'oubliez pas que vous devez définir une surface de **14 X 16 pouces** [35 X 40 cm] avec votre machine de pré-traitement pour peser la quantité pulvérisée, avec une balance, après avoir appliqué le liquide de prétraitement sur un T-shirt!

> Par exemple, sur un Schulze PTM, vous devez entrer une **longueur de 36 cm** et la **largeur totale de 4 buses** sera de 40 cm! Et puis, **calibrer** la machine PT pour pulvériser 30 g sur le vêtement!

## RÉGLAGES DE PRESSE A CHAUD POUR LE SÉCHAGE DU PRETRAITEMENT



**PRÉ  
Traitement**  
1/2  
Eau distillée

**35**  
secondes

**180°C**  
**360°F**

**5-5,5**  
Bars  
**75-80**  
Psi



Utilisez la **toile Téflon** sur la presse à chaud pour couvrir le prétraitement, et **nettoyer** la surface tous les 5 T-shirts min.!

## RÉGLAGES DE PRESSE À CHAUD ET DE TUNNEL POUR LE SÉCHAGE D'ENCRE



**PRESSE À CHAUD**  
**Séchage de  
l'encre**

**35**  
secondes

**180°C**  
**360°F**

**0,7-1,4**  
Bars  
**10-20**  
Psi

**TUNNEL DE SECHAGE**  
**Séchage de  
l'encre**

**3,30**  
Minutes

**160°C**  
**320°F**



Vérifiez la température **RÉELLE** avec une sonde ou avec des bandes afin de vous assurer de la lavabilité!

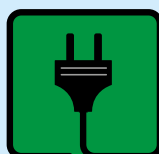
## RÈGLE TRÈS IMPORTANTE



L'imprimante Brother GTX Series doit **TOUJOURS** être **laissée allumée**



**NE JAMAIS** éteindre l'imprimante sauf si demandé par le message d'affichage seulement! L'alimentation électrique est nécessaire pour effectuer la recirculation indispensable des encres tous les jours.

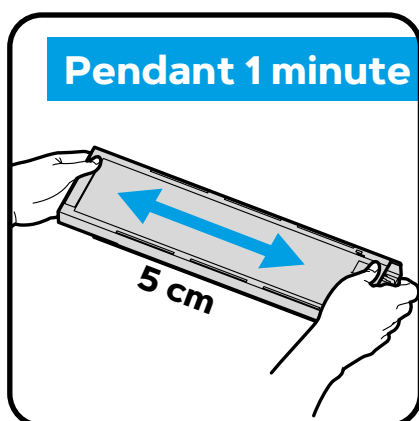


**NE JAMAIS ÉTEINDRE L'IMPRIMANTE!**

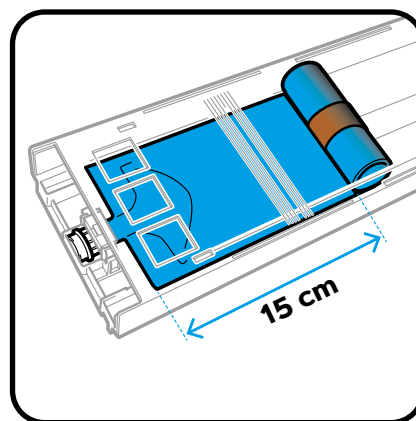


## AGITATION QUOTIDIENNE DE L'ENCRE BLANCHE

Effectuez la procédure indiquée ci-dessous si le message « **Retirez la cartouche d'encre blanche et secouez-la** » s'affiche avant de commencer l'opération d'impression.




Sortez la cartouche d'encre blanche de l'imprimante. Secouez la cartouche horizontalement 100 fois d'un côté à l'autre, pour remuer l'encre blanche.



À un niveau d'encre d'environ **15 cm**, secouez la cartouche avec le couvercle ouvert et avec la poche d'encre légèrement détendue, pour mélanger l'encre plus facilement.



> répétez le même processus sur l'autre cartouche d'encre blanche! Sur le panel, appuyez sur  et le Le remplissage d'encre sera effectué automatiquement par l'imprimante !



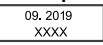
## REEMPLACEMENT DE POCHE - PROCESSUS TRÈS IMPORTANT!

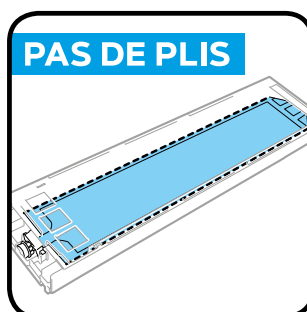
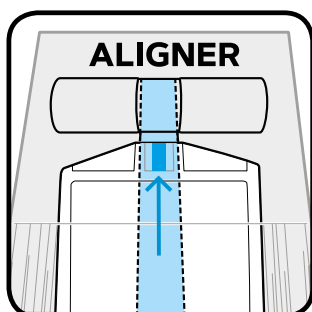
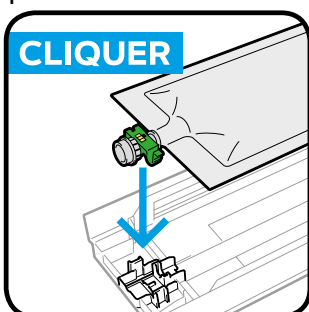
Ouvrez le **couvercle** de la cartouche sur une **surface plane** et retirez la poche vide. Déballiez soigneusement une nouvelle pochette d'encre de son carton d'expédition.

**Poussez l'extrémité verte** de la poche d'encre dans la cartouche jusqu'à ce qu'elle **s'enclenche**. Redressez la poche d'encre pour l'aligner avec la gouttière du couvercle de la cartouche et montez-la en position à l'intérieur du ressort métallique en la tirant avec votre main. Si le bord de la poche d'encre est plié ou ondulé de manière significative, rendez-le **droit et plat** avec votre main **pour éviter les plis**. Placez la poche dans un alignement droit avec la cartouche. Alignez les lignes les unes avec les autres!



Fermez le couvercle, vérifiez si le ressort s'enroule vers l'avant. Placez la cartouche à environ **45°** et **poussez** sur les **2 loquets métalliques supérieurs** pour ajouter un peu plus de tension sur la poche d'encre. Vérifiez que vous n'avez pas généré de **plis** !

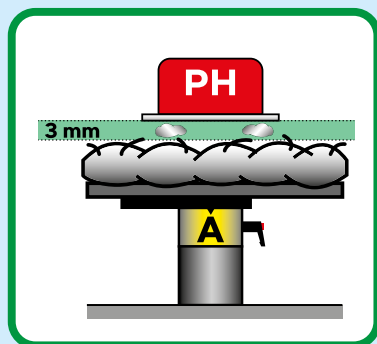
**Nettoyez** l'extérieur de l'**extrémité verte** qui entre en contact avec l'aiguille à l'intérieur de l'imprimante. Fixez un **autocollant**  de durée de conservation inclus avec poche d'encre sur le devant de la cartouche.



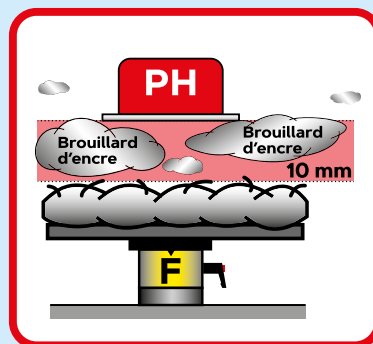
> Si vous n'essayez pas d'éviter les plis comme expliqué ci-dessus, vous pourriez engendrer les erreurs **2084** & **2085** affichant: « **échec enroulement** »



BON ÉCART



ÉCART EXCESSIF

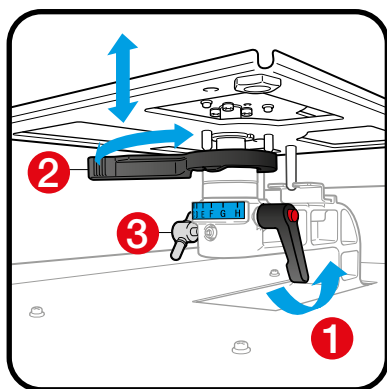


> TOUJOURS GARDER LA **DISTANCE LA PLUS PROCHE** ENTRE LES TÊTES D'IMPRESSION ET LA SURFACE DU VÊTEMENT!  
CELA EST TRÈS IMPORTANT POUR LA LONGUE DURÉE DE VIE DE VOTRE IMPRIMANTE!

## RÉGLAGE DE LA HAUTEUR DU PLATEAU



Pour réaliser une qualité d'image d'impression optimale lorsqu'un textile plus épais est utilisé, vous devez **ajuster** la hauteur du plateau correspondant à **l'épaisseur du textile**.



Pour ajuster la hauteur du plateau, desserrez le **levier de fixation du plateau ①** et déplacez le **levier de réglage de la hauteur du plateau ②** vers une position inférieure. Resserrez le levier de fixation du plateau si vous êtes satisfait de la nouvelle distance. Aplatir tous les plis du tissu. Pour vérifier si le nouveau textile n'est pas détecté par le **capteur**, appuyez sur le bouton **①** et **répétez** le processus si nécessaire! **Si vous avez besoin** d'aller plus loin, retirez 1 ou 2 entretoises, desserrez la fixation **③** et abaissez le palier du plateau de 1 ou 2 crans.

Remettez tout en place et resserrez le **levier de fixation du plateau**



> n'oubliez pas de **ramener** le plateau à la **position A** après impression sur des matériaux plus épais!

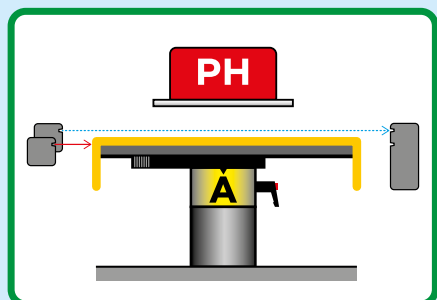
> > toujours laisser la fixation **③ serrée** après avoir changé de position!

> Si vous devez imprimer au-dessus d'ourlets et des coutures, optez pour **l'impression UNI-directionnelle** pour conserver la qualité!

## NOUVEAUX CAPTEURS « PLATEAU TROP BAS »

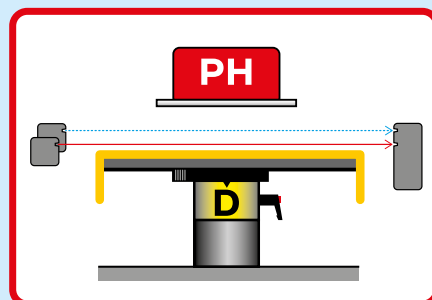


SITUATION NORMALE DE DÉTECTION



En haut à gauche : Capteur **d'obstacles**  
En bas à gauche : Capteur **EDP**

SITUATION DE CHUTE EXCESSIVE



Code d'erreur: **2072**



## TEST DE BUSE

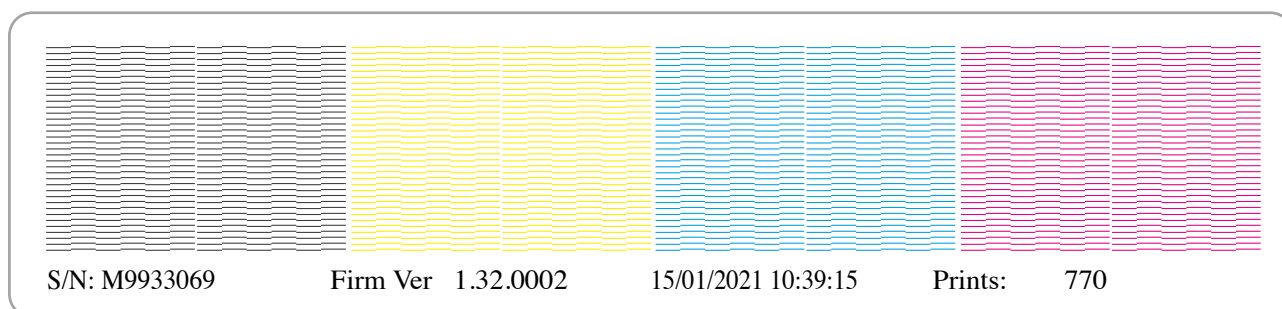
⚠ À FAIRE **TOUS** LES JOURS OUVRABLES

Vous devez imprimer un test de buse pour Blanc & CMYK **tous les matins** avant d'utiliser l'imprimante. C'est la seule façon de connaître l'état des buses de la machine!

### > COMMENT FAIRE UN TEST DE BUSE ?

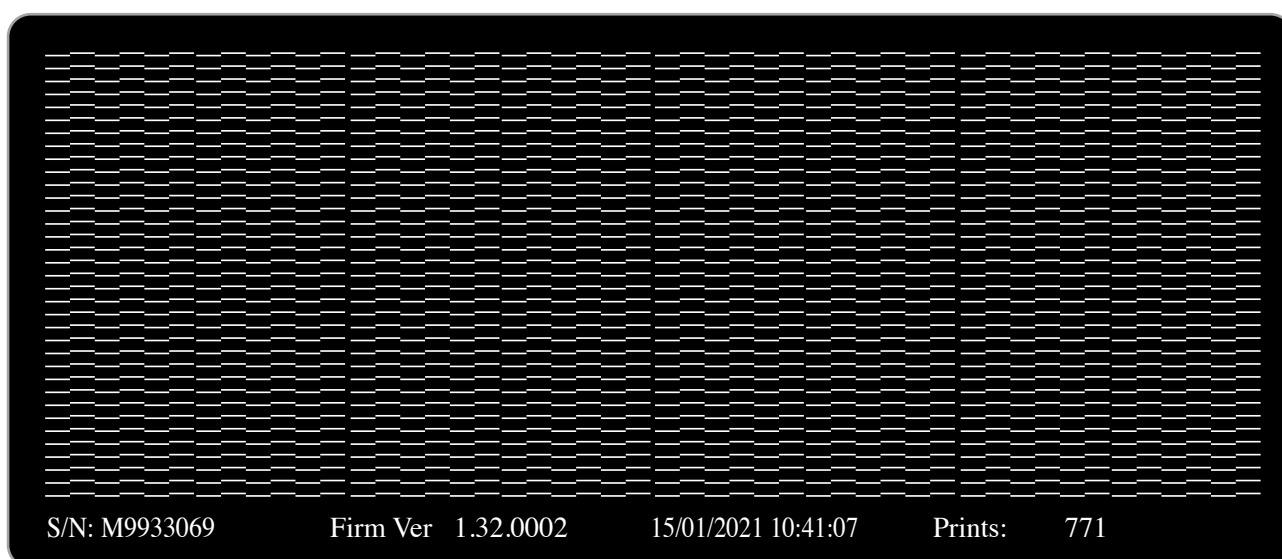
Placez toujours le Plateau au **niveau A**

**Menu** > **Test impression** > **Verif buse CMYK** >  pour vérifier les couleurs sur une feuille de papier blanc



Répétez la même procédure pour effectuer un test de buse de la tête d'impression **blanche**

**Menu** > **Test impression** > **Verif buse Blanc** >  pour vérifier le blanc sur une feuille de papier noir ou une feuille de plastique à jet d'encre



> Si certaines buses n'apparaissent pas, commencez un **nettoyage de la tête** pour ouvrir les buses bouchées!

### > COMMENT FAIRE UN NETTOYAGE DE TÊTE IMPRESSION?

S'il ne manque que quelques buses, sélectionnez **Nettoyage tête** > **Nettoyage puissant** et sélectionnez **PH + OK**

Si plus de 10 buses, sélectionnez **Nettoyage tête** > **Nettoyage complet** et sélectionnez **PH + OK**

⚠ > effectuer un nouveau test de buse pour vérifier le résultat et **refaire** si TOUTES les buses N'APPARAISSENT PAS!



Pour obtenir un bon **entretien hebdomadaire**, vous devrez faire les actions suivantes :



## ENTRETIEN HEBDOMADAIRE

+ Nettoyage "Suction Cap"

+ Nettoyage du "Wiper"

+ Nettoyage des "Exhaust"

+ Nettoyage des protège-buses

> Utilisez toujours ce menu pour effectuer des nettoyages ou remplacer les pièces :

**Menu** > **Maintenance** > **Maintenance pièce nett./remplac.** > et suivre les instructions sur l'écran



### "Suction Cap" & Nettoyage des "Exhaust"

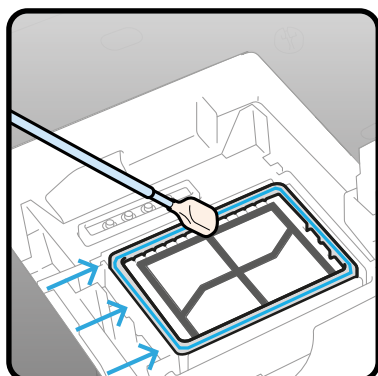
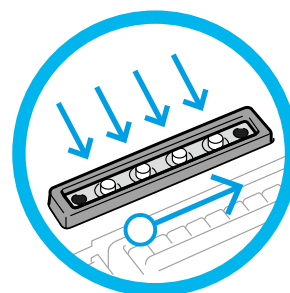
⚠ À FAIRE CHAQUE SEMAINE

Les lèvres en silicone noir des deux "Capings" doivent être nettoyées avec le **NOUVEAU bâtonnet de nettoyage T** trempé dans la **solution de nettoyage**

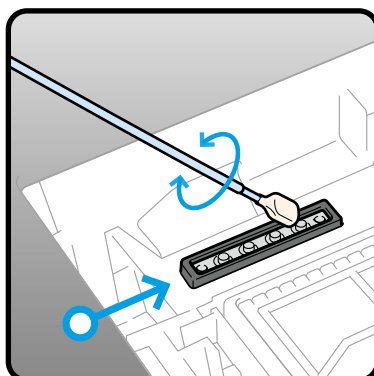


Il est nécessaire d'enlever l'accumulation d'encre restante en restant sur les bords des garnitures. Il permettra d'éviter les fuites d'air et de conserver une bonne aspiration des pompes! Veillez à ne pas toucher la mousse! Gardez-la à plat!

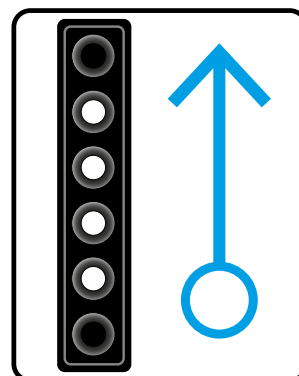
Les **quatre lances d'extrusion** [voir dans le cercle bleu] et les **2 trous** assis sur le côté du "Caping" à la position **d'échappement** doivent également être nettoyés et exempts d'encre séchée. Toujours **nettoyer d'abord le trou** à l'avant et revenir en arrière tout en nettoyant les lances et terminer soigneusement par le dernier trou!



Nettoyage du "Suction Cap"



Nettoyage des "Exhaust"

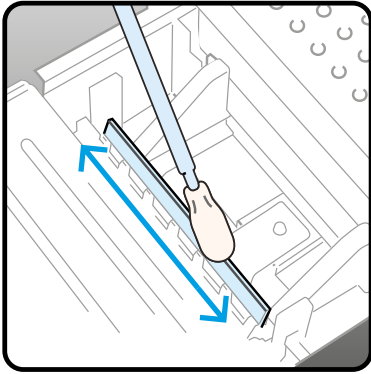


Direction de nettoyage

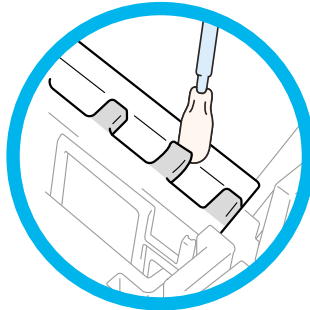


## Nettoyage du "Wiper"

⚠ À FAIRE CHAQUE SEMAINE



Les deux "Wiper" en plastique blanc [Blanc & CMYK] doivent être nettoyés **des deux côtés** et sur **le dessus** avec le **bâtonnet de nettoyage T** trempé dans la **solution de nettoyage**.



Utilisez le bout du **bâtonnet de nettoyage T** pour nettoyer **sous** les dents du porte "Wiper" et **retirer l'encre sèche**.

Assurez-vous d'utiliser le **bâtonnet de nettoyage T** séparément pour l'encre **blanche** et l'encre de **couleur**!

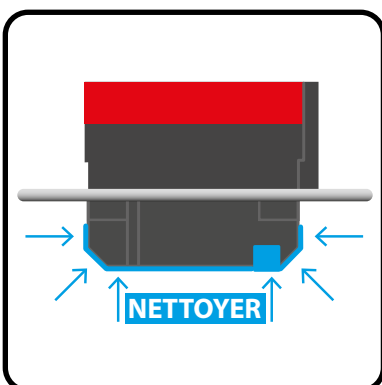
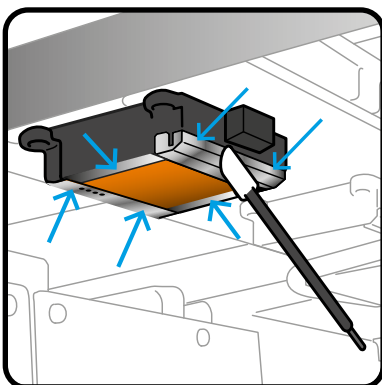
## Nettoyage des protèges buse

⚠ À FAIRE CHAQUE SEMAINE

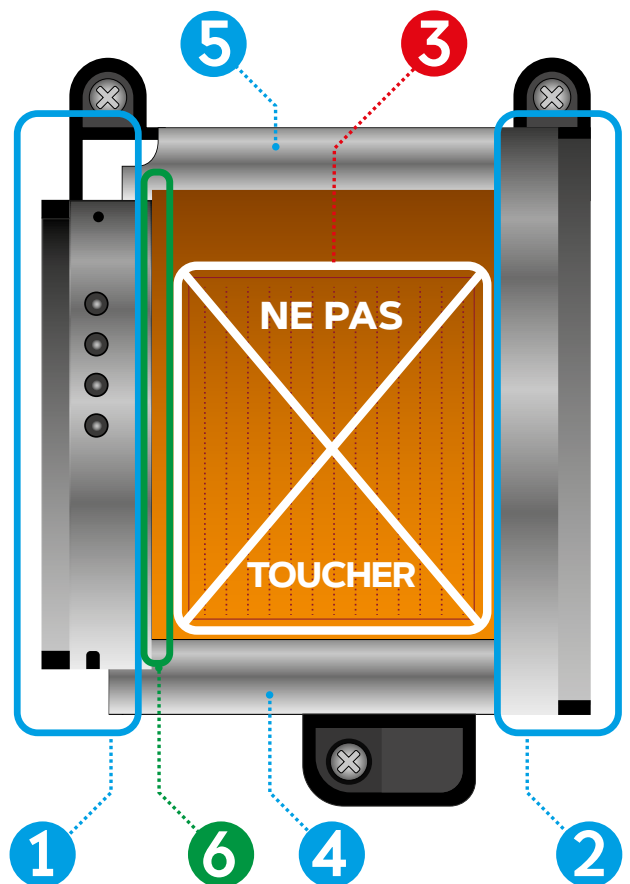
Essayez les 2 protèges buses **1** et **2** avec le **bâtonnet de nettoyage R** plongé dans la **Solution de maintenance**. Même issue pour nettoyer les pièces métalliques **4** & **5** de la tête d'impression. Un endroit **très important** à nettoyer est la zone **6** entre le protège buse et la plaque de buse. Assurez-vous de **NE PAS** toucher la **surface de la buse 3** du tout!



> déplacez manuellement le chariot à une position telle que vous puissiez effectuer le nettoyage **avec facilité**.



Bâtonnet nettoyage



> **ne videz pas** le reste de la **solution de maintenance** du gobelet de nettoyage dans la station de maintenance, mais dans le **bidon de déchets** sous l'imprimante!



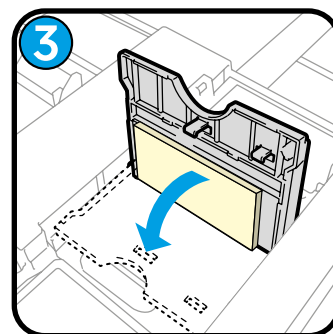
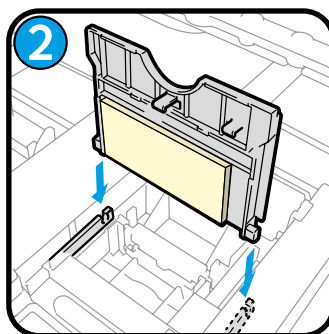
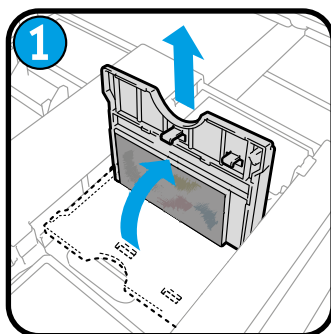


## NETTOYAGE DES PIÈCES DE MAINTENANCE ET PROCÉDURES DE REMPLACEMENT

**WARNING** **ERROR**

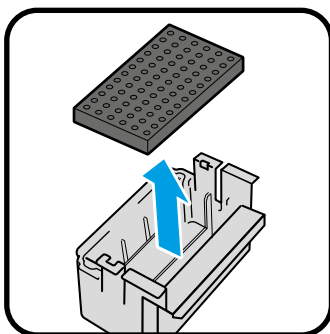
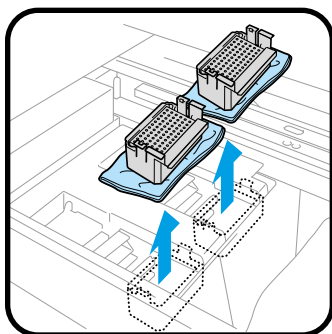
En cas de messages d'avertissement/erreur, veuillez suivre les procédures ci-dessous

### REEMPLACEMENT DU NETTOYEUR "WIPER"



Il suffit d'enlever l'ancien nettoyeur "Wiper" en le soulevant. Remplacer par un **nouveau**.

### REEMPLACEMENT DE MOUSSE DE RINÇAGE

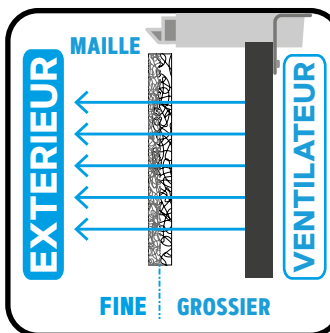
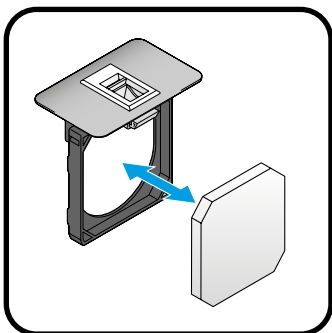


Soulevez les réceptacles de rinçage et placez-les sur du papier nettoyant pour éviter le dégoulinement d'encre. Retirez les mousses de rinçage et **nettoyez** les **trous** des 2 réceptacles gris. Installez de nouvelles mousses et remettre les réceptacles à leur emplacement d'origine.

**Nettoyer** aussi sous la place des réceptacles!

> Après avoir enlevé et remplacé les mousses de rinçage, n'oubliez **PAS** de **nettoyer** les **trous latéraux** des réceptacles! Il est essentiel **d'éviter d'obstruer** le chemin d'encre vers le bidon de déchets!

### REEMPLACEMENT DU FILTRE DE VENTILATEUR



Extraire les 2 porte-filtres de l'arrière de la machine.

**Montez un nouveau filtre de ventilateur** dans chaque cadre noir.

Surface de maille **grossière** en direction du **côté intérieur** de l'imprimante et surface de maille **fine** en direction de l'**extérieur** de l'imprimante.

> toujours utiliser ce menu pour effectuer des nettoyages ou pour remplacer les pièces :

**Menu** > **Maintenance** > **Maintenance pièce nett./remplac.** > **MENU OK** et suivre les instructions sur l'écran





## ENTRETIEN HEBDOMADAIRE SUPPLÉMENTAIRE

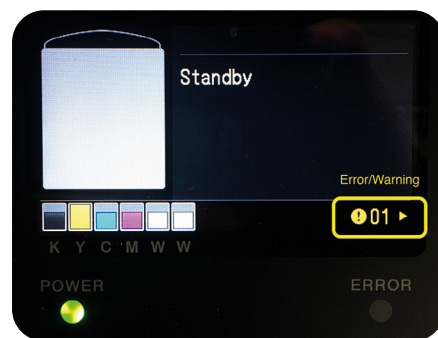


**L'inspection visuelle** est importante pour maintenir votre imprimante en fonctionnement. Vérifiez toutes les pièces mobiles de la machine et contrôler également si fuites d'encre.

S'il vous plaît suivre également toutes les instructions qui pourraient apparaître sur **l'écran** de l'imprimante!



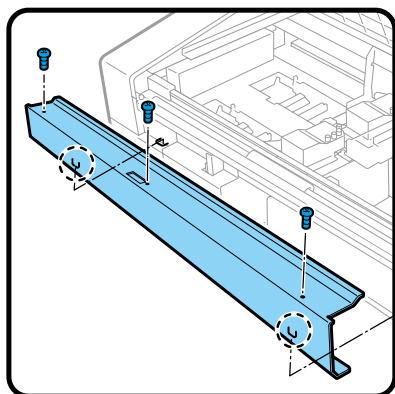
Lorsque vous voyez un numéro **jaune** actionner la **clé** pour savoir ce que vous avez à faire pour effacer le message **d'erreur/avertissement**.



## NETTOYAGE INTERNE DE L'IMPRIMANTE



Si l'intérieur de votre imprimante est recouvert d'un **BROUILLARD D'ENCRE**, effectuez un **NETTOYAGE**



• Retirer **3 vis** pour enlever le **couvercle Encoder**.

• Avec le **batonnet de nettoyage R** trempé dans la **solution de maintenance**, nettoyer l'encrassement des **4 roulettes du chariot**

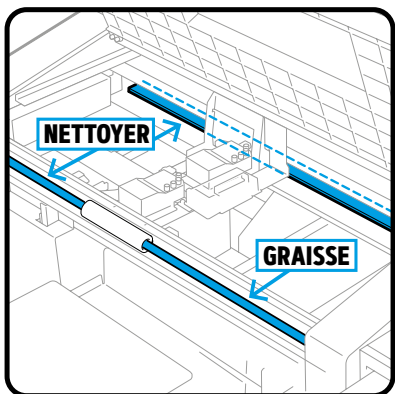
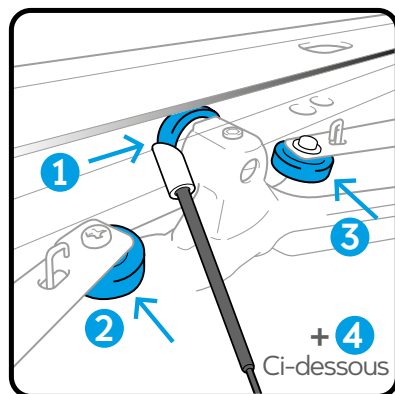
*[Il y a 1 roulette de plus cachée juste en dessous de la roulette 1]*

• Déplacez le chariot d'un côté à l'autre pour essuyer complètement les 4 roulettes.

• Nettoyez **l'arbre de guidage du chariot** et les **3 côtés** *[upper, front, and lower]* du **guide roulettes** avec un chiffon non pelucheux imbibé d'une petite quantité **d'alcool isopropylique [95 °]**

• **Ne pas** utiliser d'alcool sur d'autres parties que l'arbre de guidage et le guide à roulettes!

• Appliquez une quantité appropriée de **graisse Molykote 30** uniquement sur **l'arbre de guidage du chariot** *[jamais sur le Guide roulettes!]*



• Retirer les 3 vis pour enlever le couvercle métallique encodeur. Avec votre tissu non pelucheux humidifié avec de **l'alcool**, nettoyer soigneusement les deux côtés de la **bande Encodeur**

• Effectuez un **réglage de vitesse CR**.

Menu > Réglage imprimante > Regl Vitesse chariot > OK

• Imprimez un motif de **vérification des buses** et effectuez un **nettoyage des buses** si nécessaire.



> Toujours utiliser ce menu pour effectuer des nettoyages ou remplacer les pièces :

Menu > Maintenance > Maintenance pièce nett./remplac. > et suivre les instructions sur l'écran



! > Lorsque l'imprimante n'est pas utilisée pendant une période prolongée, suivez les procédures appropriées avant de stocker l'imprimante en fonction des périodes ou des conditions de stockage.

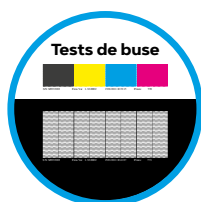
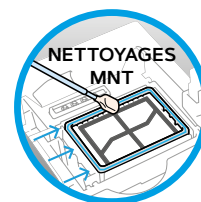
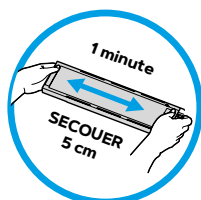
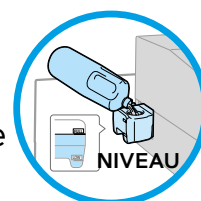
! > **N'ETEIGNEZ pas l'imprimante, sinon, l'imprimante pourrait être ENDOMAGÉE !**

## TOUTES LES 2 SEMAINES D'INACTIVITÉ



L'imprimante peut être utilisée selon la procédure normale après la période de stockage, en effectuant les tâches de maintenance suivantes avant :

- Veuillez vider le **réservoir d'encre usagée**.
- Vérifiez la quantité de **solution de maintenance** dans le **réservoir** liquide de maintenance, et remplissez le réservoir si sa quantité est inférieure au niveau approprié.
- **Remuer l'encre blanche** si un message remuer cartouche d'encre blanche est affichée sur l'écran de la machine.
- Nettoyez soigneusement **les protèges-buses, les "Wipers", les "Suction Caps" et les "Exhausts"**.
- Imprimez un motif De **contrôle de buse** pour blanc et CMYK.
- Si une buse bouchée est trouvée: Effectuez des **nettoyages de têtes**, exécutez les **tests d'impressions de buses** et vérifiez à nouveau le résultat. Continuez ce même processus jusqu'à ce que les buses bouchées soient à nouveau **TOUTES FONCTIONNELLES** et se débouchent!



! > **RÉPÉTER LA MÊME PROCÉDURE TOUTES LES 2 SEMAINES!**

## STOCKAGE D'ENCRE ET DE SOLUTIONS



Les encres CMYK & Blanche, solution de Nettoyage, Liquide de Maintenance & Liquide de prétraitement doivent être stockées à une plage de température **comprise entre 0° et 40°** maximum !

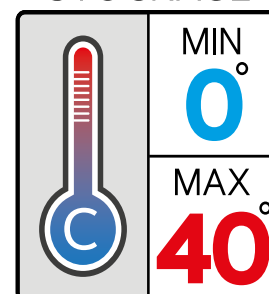


> attention de **NE PAS** descendre en **dessous de zéro** degré!



> S'il vous plaît faire **PIVOTER** les emballages des **W** poches **chaque semaine!**

### STOCKAGE







## COMMENT EXTRAIRE UN FICHIER LOG DE L'IMPRIMANTE ?



Insérez une clé USB dans la **fente à l'avant** de l'imprimante pour pouvoir copier le fichier Log

Aller au menu: **Maintenance** > **Copie Log vers USB** >

	Description du produit	Code produit	Prix/Unité	ENCRES ET CONSOMMABLES
POCHES D'ENCRE	<b>C</b> Poche d'encre <b>Cyan</b> 350cc [GCX-4C35-1]	BGCX40C03500112		
	<b>M</b> Poche d'encre <b>Magenta</b> 350cc [GCX-4M35-1]	BGCX40M03500112		
	<b>Y</b> Poche d'encre <b>jaune</b> 350cc [GCX-4Y35-1]	BGCX40Y03500112		
	<b>K</b> Poche d'encre <b>noire</b> 350cc [GCX-4K35-1]	BGCX40K03500112		
	<b>C</b> Poche d'encre <b>Cyan</b> 700cc [GCX-4C70-1]	BGCX40C07000112		
	<b>M</b> Poche d'encre <b>Magenta</b> 700cc [GCX-4M70-1]	BGCX40M07000112		
	<b>Y</b> Poche d'encre <b>jaune</b> 700cc [GCX-4Y70-1]	BGCX40Y07000112		
	<b>K</b> Poche d'encre <b>noire</b> 700cc [GCX-4K70-1]	BGCX40K07000112		
LIQUIDES	<b>W</b> Poche d'encre <b>blanche 2 x 700cc</b> [GCX-4W70]	BGCX40W07000022		
	<b>CS</b> Solution de nettoyage 1,9Kg [GCX-4E02]	BGCX40E002K0052		
	<b>CS</b> Solution de nettoyage 5Kg [GCX-4E05]	BGCX40E005K0042		
	<b>MS</b> Poche Solution de Maintenance 700cc [GCX-4S70]	BGCX40S07000012		
	<b>PT</b> Liquide de prétraitement 5Kg-4L [GCX-4P05]	BGCX40P005K0042		
AUTRES PIÈCES	<b>PT</b> Liquide de prétraitement 20Kg-16L [GCX-4P20]	BGCX40P020K0032		
	<b>Nettoyeur "Wiper"</b> [2 pièces dans la boîte]	SB6673001		
	<b>Mousse de rinçage</b> [2 pièces dans la boîte]	SC0935001		
	<b>Filtre de ventilateur</b> [2 pièces dans la boîte]	SB7007001		
	<b>Bâtonnets de nettoyage</b>  [50 pièces dans le sachet]	SB7008001		
	<b>Bâtonnets de nettoyage</b>  [100 pièces dans le sachet]	N400001601		
	<b>Ensemble de bâtonnets de nettoyage</b> [6x  type + 6x  type]	SB5858201		
	<b>papier A4 Noir "Curious Skin"</b> [pour tests de buses]	N400001660		

ENCRES ET CONSOMMABLES



## VIDÉOS TUTORIELLES DE MAINTENANCE DE LA SÉRIE GTX

Toutes les procédures d'entretien décrites dans ce "Cookbook" **DOIVENT** être effectuées sur une base quotidienne, hebdomadaire ou sur demande afin de garantir le **bon fonctionnement** de votre imprimante.

> Veuillez lire attentivement le **manuel d'instructions** pour chaque procédure d'entretien spécifique pour les instructions étape par étape!



**YouTube**

S'il vous plaît visionnez également les **vidéos très utiles** à:

<https://www.youtube.com/user/BrotherGTSeries/videos>



## CONTACT AVEC L'AGENT

Nom de l'entreprise:

Adresse e-mail:

Représentant:

Numéro de téléphone: